



Novinky CADKONu 2015

PDF dokument obsahuje podrobný přehled novinek, vylepšení a výpis oprav CADKONu Stavební konstrukce a CADKONu TZB verze 2015 oproti verzi 2014.

Nová verze CADKON 2015 obsahuje nové funkce a vylepšení, na základě připomínek Vás uživatelů. Tato nová verze plně podporuje formát výkresu dwg 2013 a nechybí ani plná kompatibilita s operačním systémem Windows 8.1.

Obsah:

Novinky společné pro CADKON Stavební konstrukce a CADKON TZB	2
Novinky pro CADKON Stavební konstrukce.....	3
Novinky pro CADKON TZB	11
Vyřešené problémy společné pro CADKON Stavební konstrukce a CADKON TZB	24
Vyřešené problémy CADKON Stavební konstrukce.....	24
Vyřešené problémy CADKON TZB	25
Systémové požadavky	30
Technická podpora	30



Novinky společné pro CADKON Stavební konstrukce a CADKON TZB

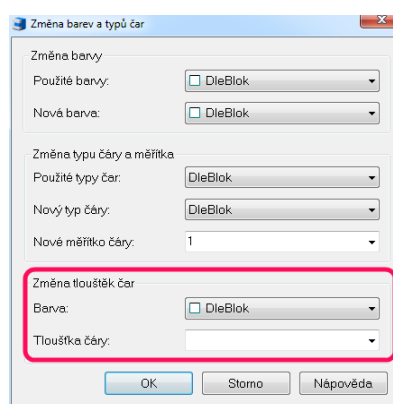
Obnovení CADKONu do výchozího nastavení

Pod nabídkou Start (Windows)/ Programy/ AB Studio/ CADKON... je nově přidán program na obnovení CADKONu do původního nastavení, jako po první instalaci. V případě problémů s CADKONem, již nemusíte program reinstalovat, ale můžete použít tento nástroj. V případě obnovení CADKONu do původního nastavení, vám program nabídne možnost vytvoření zálohy uživatelských nastavení.

Změna vnořených vlastností bloku

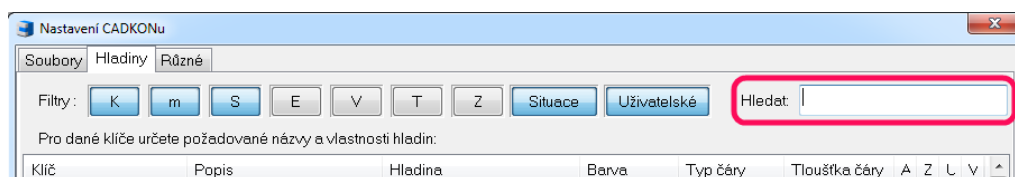
Příkaz Změna vnořených vlastností, resp. Změna barev bloku, byl rozšířen o možnost měnit vnořenou vlastnost tloušťka čáry. Nyní tedy touto funkcí, můžete měnit vnořené vlastnosti barva, typ čáry a tloušťka čáry, bez nutnosti rozložení bloku.

Obr. Dialogové okno pro změnu vnořených vlastností bloku.



Nastavení klíčů hladin

V Nastavení CADKONu je nyní nově možnost vyhledávat klíče hladin dle zadaných klíčových slov. Prohledávají se všechny parametry – název klíče, popis klíče a název hladiny. Prohledávání se vztahuje k aktivnímu filtru.



Obr. Možnost rychlého vyhledání hladin.

Ostatní

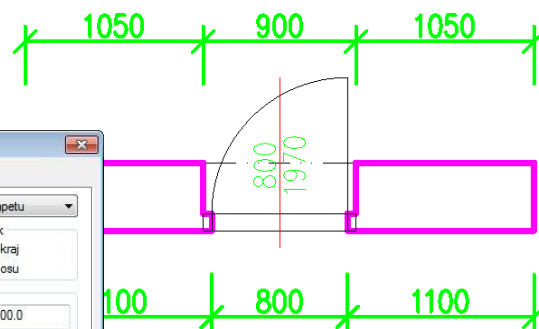
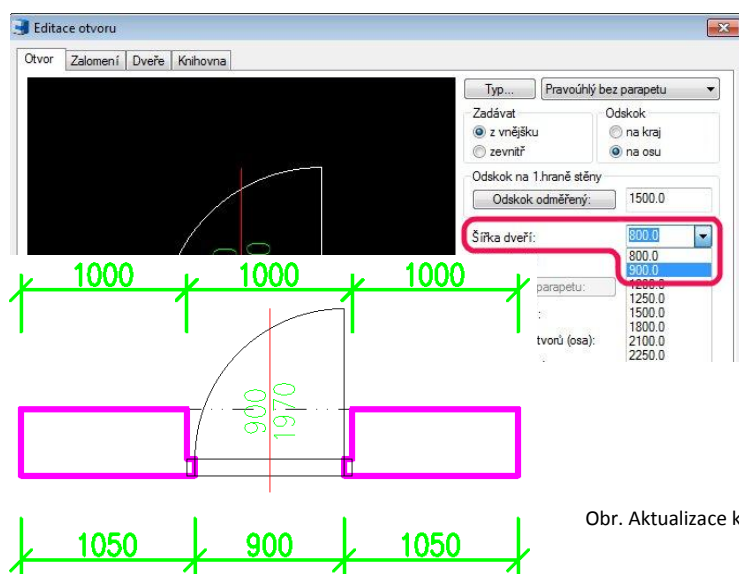
Funkce na vymazání duplicitních objektů nově pracuje také s bloky a atributy.



Novinky pro CADKON Stavební konstrukce

Aktualizace kót při úpravách otvorů

Pokud při úpravě otvoru funkcí „Editace otvoru“ jsou součástí výběru otvoru i kóty,

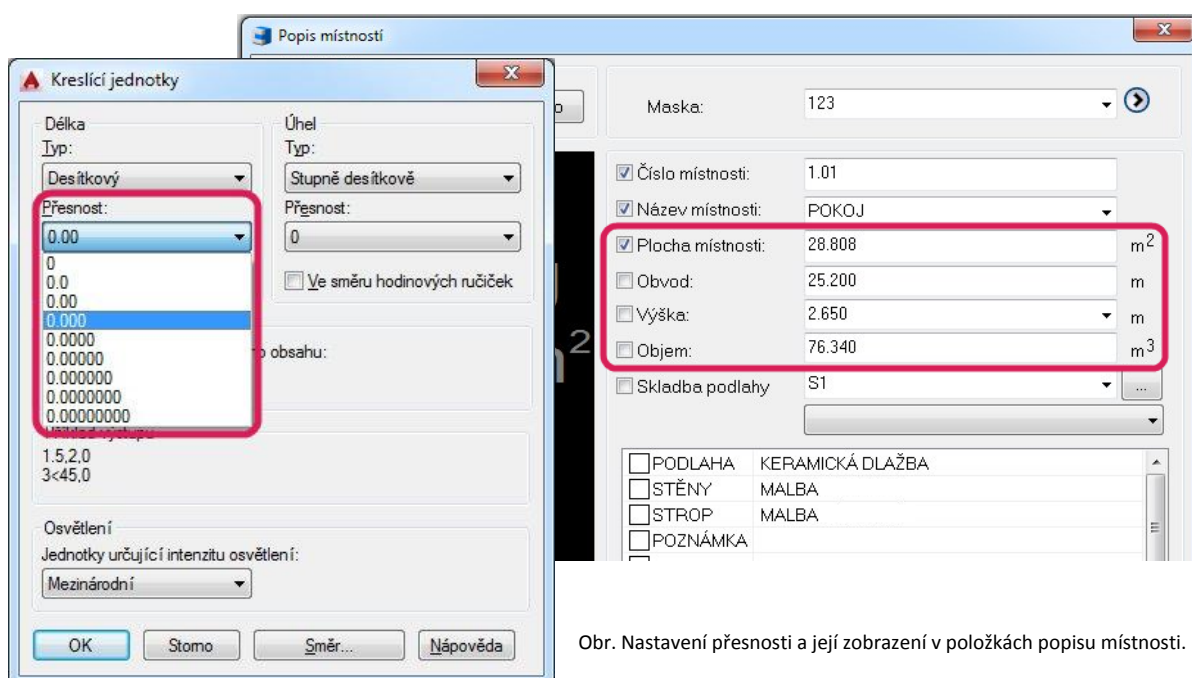


tak při změně velikosti otvoru dojde k posunu kótovaných bodů a provede se aktualizace kóty šířky otvoru.

Obr. Aktualizace kóty šířky dveří a otvoru po provedení editace otvoru.

Volba počtu zobrazených desetinných míst plochy popisu místnosti

Odečtená plocha místnosti a další číselné položky v rámci funkcí na vytváření a úpravy popisů místností se zobrazí dle nastavené přesnosti.



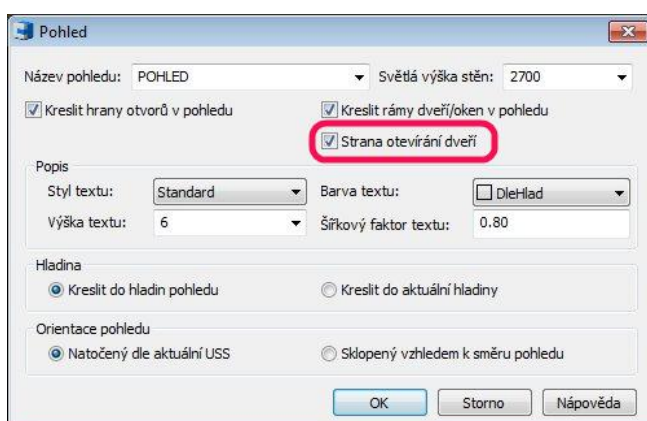
Obr. Nastavení přesnosti a její zobrazení v položkách popisu místnosti.



- Zobrazená přesnost číselných položek popisů místností se řídí podle nastavení přesnosti v rámci příkazu Jednotky (_UNITS).
- Možnost úpravy zobrazené přesnosti plochy místnosti dodatečně, bez nutnosti nového odečítání plochy. Stačí změnit nastavení přesnosti v Jednotkách.
- Popis místnosti si pamatuje přesnost na 8 desetinných míst.
- Pokud se „ručně“ přepíše některá z číselných položek, tak program bude nadále pracovat s touto novou hodnotou. Pouze editační funkce na aktualizaci plochy popisů místností tuto „ručně“ zadanou hodnotu mohou opět přepsat podle nového odečtení plochy z výkresu.
- Tabulky popisů místností vykreslují číselné položky s přesností zadanou v rámci vlastního nastavení tabulek.

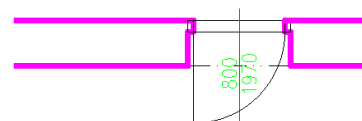
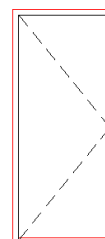
Zobrazení strany otevírání dveří v pohledu

Ve funkcích „Pohled“ a „Svislý řez“ je přidána možnost vykreslení zobrazení strany otevírání dveří.



Obr. Dialogové okno Pohled s možností vykreslení strany otevírání dveří.

POHLED



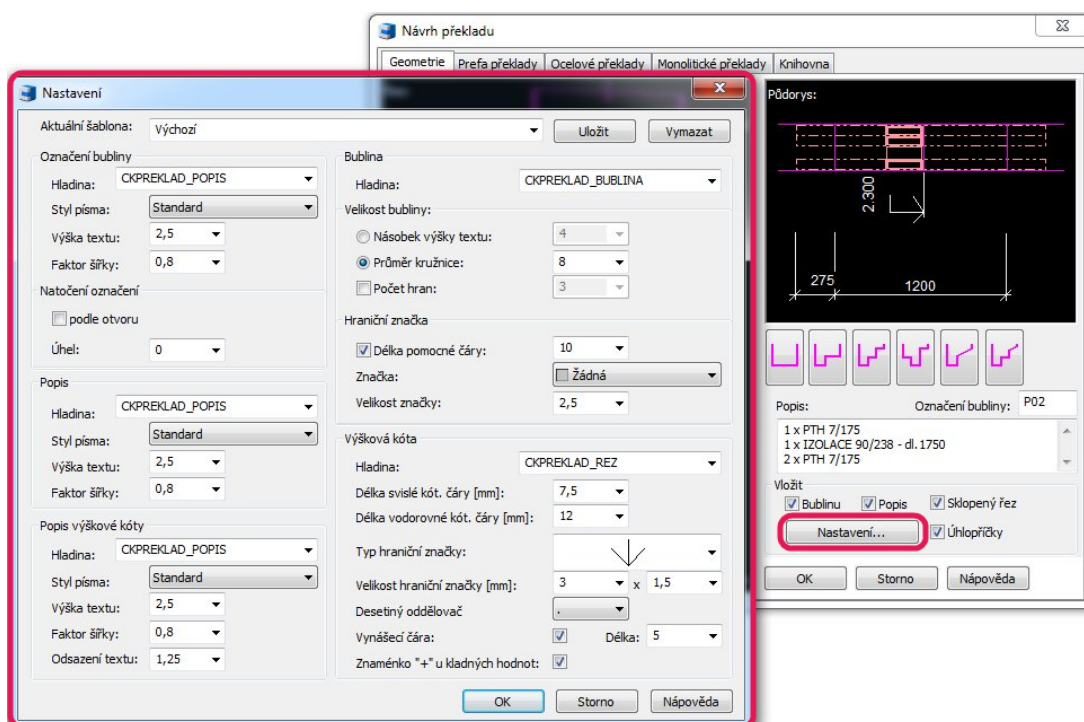
Obr. Vykreslené zobrazení strany otevírání dveří.

- Vykreslení strany otevírání u dveří v pohledu.
- Způsob otevírání v pohledu odpovídá půdorysnému typu výplně a nastavené straně otevírání.
- Přidána volba "Strana otevírání dveří", která je přístupná v případě volby "Kreslit rámy oken/dveří v pohledu".
- Značka způsobu otevírání dveří je vykreslena do samostatné hladiny pro jednoduché ovládání její viditelnosti.
- Vykreslená značka v pohledu může také sloužit jako rychlý indikátor strany otevírání dveří při doplňování bloků schémat dveřních křídel včetně zobrazení kliky.



Rozšířená nastavení pro kreslení skladby překladů

- Rozšíření možností stávajícího nastavení bubliny, sklopeného řezu a popisu překladů.
- Vlastní nastavení stylů písem, výšek textů, hladin a dalších parametrů pro jednotlivé prvky překladu.
- Samostatné nastavení parametrů výškové kóty sklopeného řezu skladby překladů.
- Možnost uložení provedených nastavení do šablon pod zadaným názvem. Šablony lze sdílet s více uživateli jako je tomu u ostatních knihoven CADKONu.
- Načtení aktuálních parametrů z vykreslené skladby v rámci editace překladů.



Obr. Dialogové okno Nastavení parametrů popisu a značení skladby překladů.

Mazání stropů kontroluje stav

- Vymazání stropu kontroluje stav hladin pro ocelové a prefabrikované nosníky.
- Pokud je jedna z hladin nosníku (osa resp. obrys) vypnuta, tak mazání zapne i druhou hladinu (obrys resp. osu). Tím dojde vždy k vymazání všech prvků nosníku.

Izolace

- Při vykreslení izolace funkcí „Izolace“ na vnější stranu stávající stěny, je následně editovaný otvoru funkcí „Editace otvoru“ upraven podle vnější hrany vykreslené izolace. Toto pravidlo je vázáno na vykreslení uzavření konců vrstvy izolace, které se nastavuje zatržením „Uzavření konců do hladiny:“ v rámci dialogu Izolace.



Mtext s odkazem

- Mtext s odkazem má upraveno zarovnání textu vzhledem k použitému typu odkazu.

Upozornění: Tato úprava není dostupná pro instalace CADKONu na AutoCADu LT.

Svislý řez

- Svislý řez v případech volby v dialogovém panelu "Kreslit do aktuální hladiny" nebo "Přidat za název hladiny z půdorysu" vykresluje do zvolených hladin všechny čáry, které jsou součástí otvoru a protíná jej čára řezu.

Bubliny

- Pokud je vybráno schéma z Knihovny schémat a není načteno (dvojitý klik nebo Načíst schéma z nabídky na pravém tlačítku myši), tak při OK pro vložení bubliny do výkresu se zobrazí hláška "Připojit vybrané schéma v knihovně k bublině?".

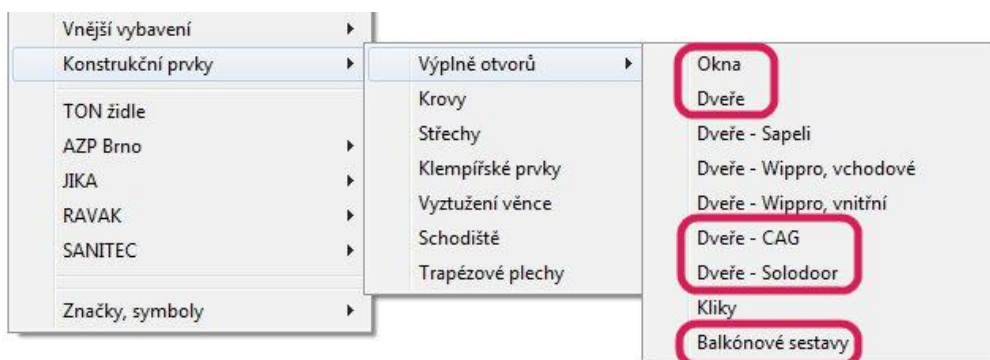
Vkládání řezů

- Řez schodištěm a Řez střechou mají volbu zadání bodu vložení až na konci funkce a vkládaný řez je tak viditelný pro jeho přesné umístění do výkresu.

Upozornění: Tato úprava není dostupná pro instalace CADKONu na AutoCADu LT.

Nové dynamické bloky

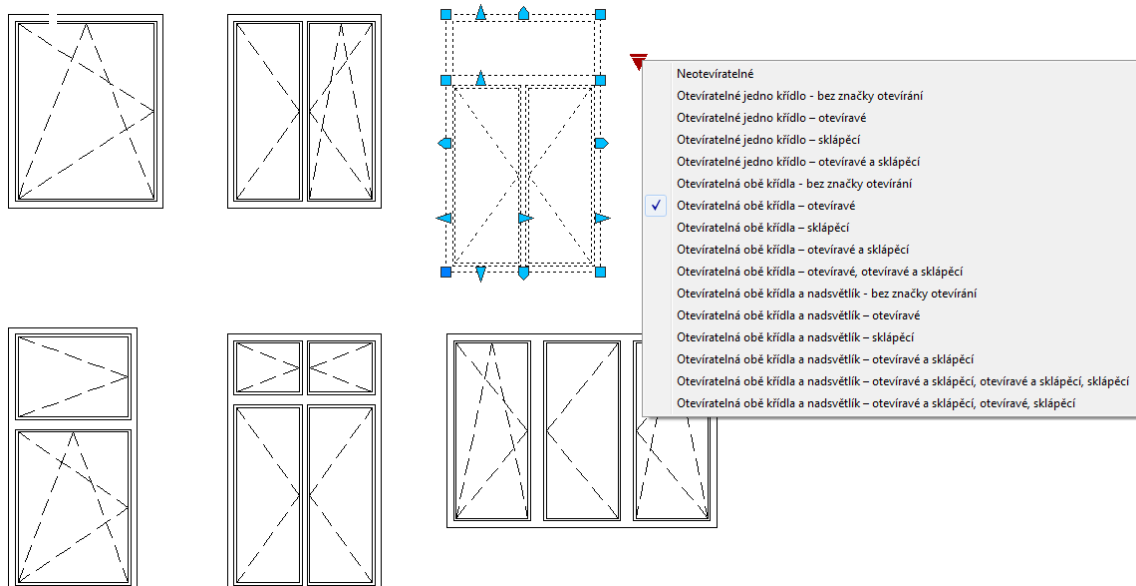
Do Knihovny bloků (CADKON-m) zařazeny nové dynamické bloky oken, dveří, balkónových sestav a výrobců interiérových dveří CAG a SOLODOOR.



Obr. Nově zařazené a stávající rozšířené nabídky dynamických bloků v rámci knihovny bloků CADKON-m.

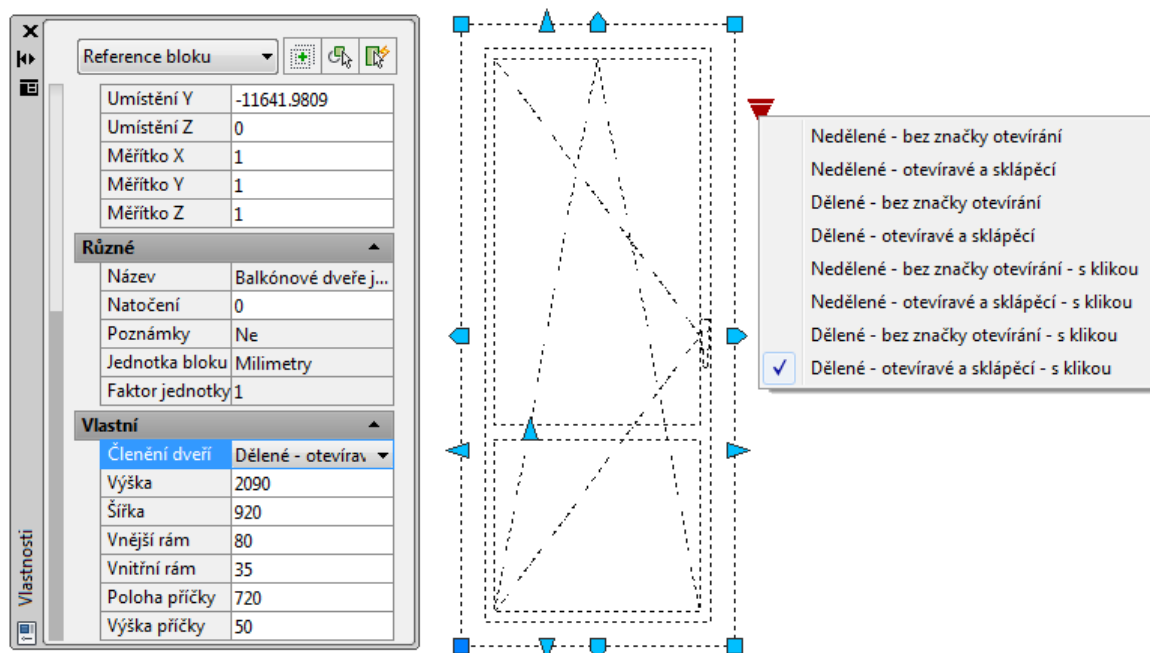


- Plastová okna (jednokřídlé, dvoukřídlé, trojkřídlé, s nadsvětlíkem, bez nadsvětlíku, varianty způsobů otevírání).



Obr. Ukázka dynamických bloků plastových oken s možností změny jejich zobrazení.

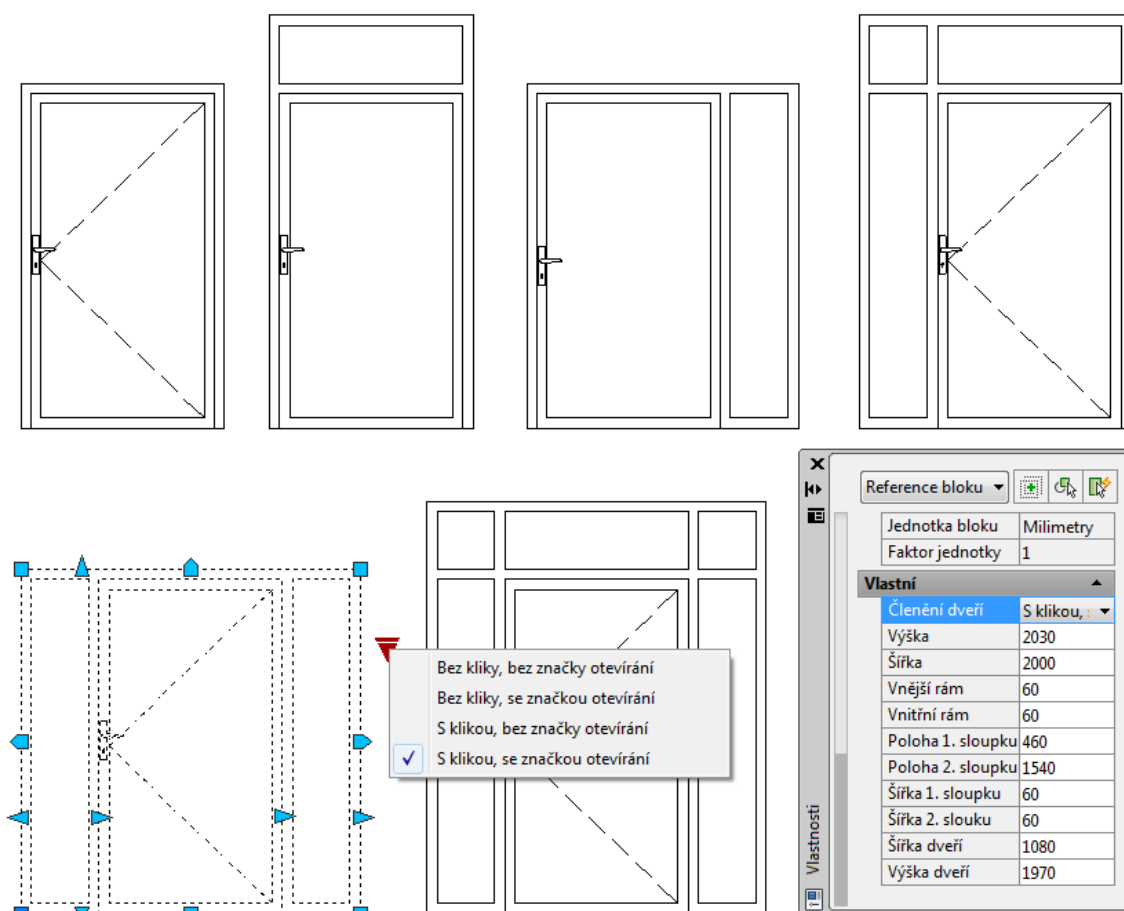
- Balkónové dveře plastové (jednokřídlé, dvoukřídlé, dělené, nedělené).



Obr. Ukázka dynamických bloků balkónových dveří s možností změny jejich zobrazení a vlastností.

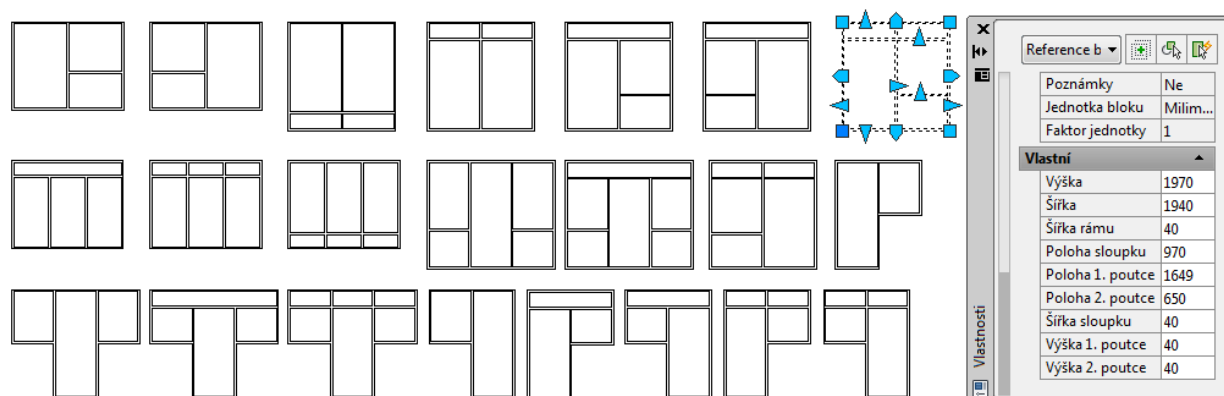


- Vstupní dveře plastové (varianty s bočním a horním světlíkem nebo světlíkem na obě strany).



Obr. Ukázka dynamických bloků vstupních plastových dveří s možností změny jejich zobrazení a vlastností.

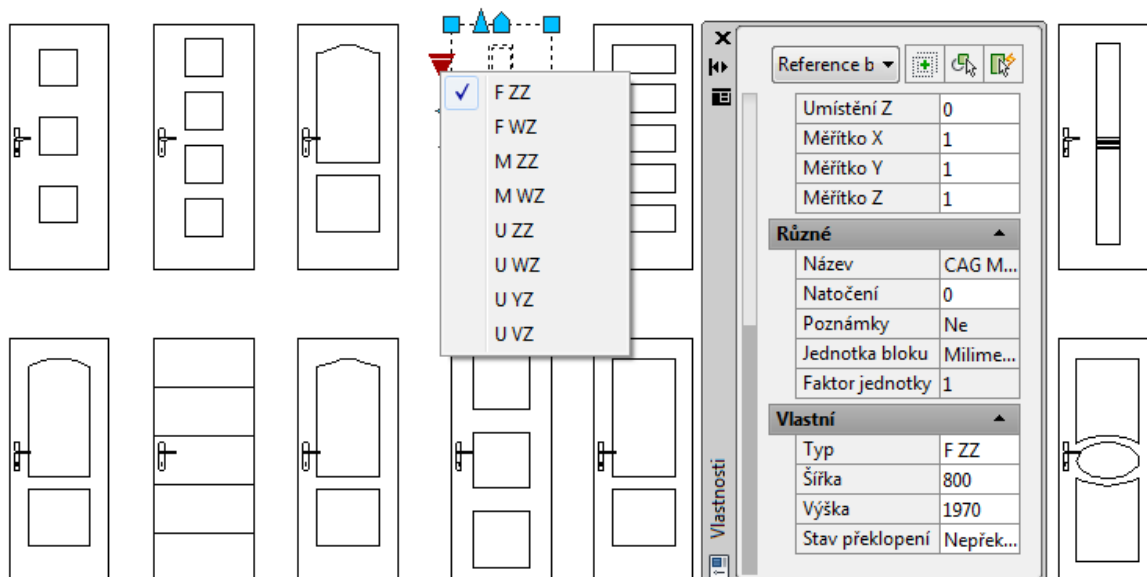
- Balkónové sestavy (různé varianty sestav rámu).



Obr. Ukázka dynamických bloků balkónových sestav s možností změny jejich zobrazení a vlastností.

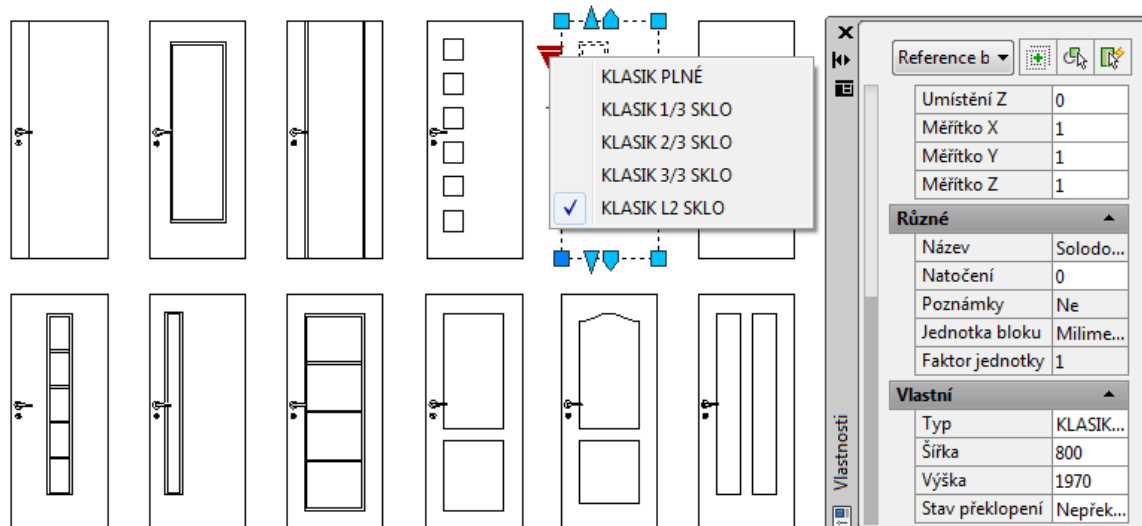


- Interiérové dveře výrobce CAG.



Obr. Ukázka dynamických bloků interiérových dveří výrobce CAG.

- Interiérové dveře výrobce SOLODOOR.



Obr. Ukázka dynamických bloků interiérových dveří výrobce SOLODOOR.



Aktualizace knihoven výrobců

Knihovna stropních prefabrikovaných prvků rozšířena o nabídku výrobců:

- RECTOR
- BE-TONG
- TANEX-TRESK

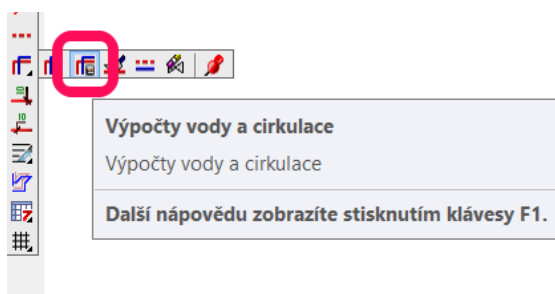
Aktualizace knihoven výrobců prefabrikovaných stavebních prvků. Jedná se o výrobce stropních panelů, nosíkových stropů a překladů.

- HELUZ - zařazeny balkónové panely.
- HELUZ - aktualizace roletových překladů.
- POROTHERM - aktualizace hmotnosti stropních vložek.
- POROTHERM - aktualizace názvů překladů, přidány nové překlady XL.
- HODOTHERM - aktualizace stropních nosníků a vložek.
- HODOTHERM - aktualizace názvů překladů, doplnění nabídky.
- YTONG - aktualizace stropních nosníků, vložek a přidány nové panely.
- YTONG - zařazeny nové překlady.
- GOLDBECK - aktualizace stropních panelů.
- DOBIÁŠ - aktualizace stropních panelů.
- MONTRAZ - aktualizace překladů.
- RZP - aktualizace překladů.



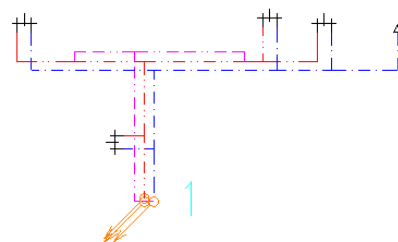
Novinky pro CADKON TZB

Výpočty vody a cirkulace



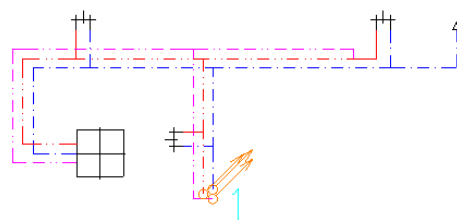
Obr. Připravené rozvody teplé, studené vody a cirkulace v půdoryse, včetně stoupaček a výtoků.

3NP

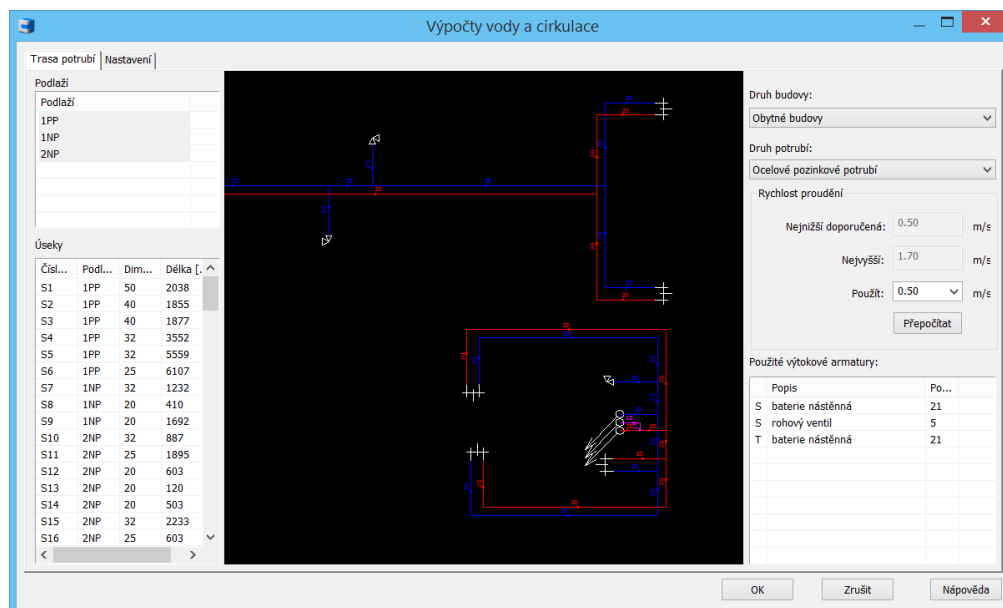


CADKON Zdravotechnika nyní podporuje nejen kreslení rozvodů vody a cirkulace, ale také výpočet a návrh dimenzí na základě průtoků. Do další fáze vývoje programu zpracováváme hydraulické posouzení a automatizované vykreslení schémát.

2NP



Předpokladem správného výpočtu je rozmístění stoupaček, vykreslení potrubních rozvodů a vložení koncových prvků. Navržené dimenze potrubí se uloží zpět do výkresu, kde je můžete jednoduše popsát nebo vyhodnotit jako výkaz použitého materiálu např. do MS Excelu.

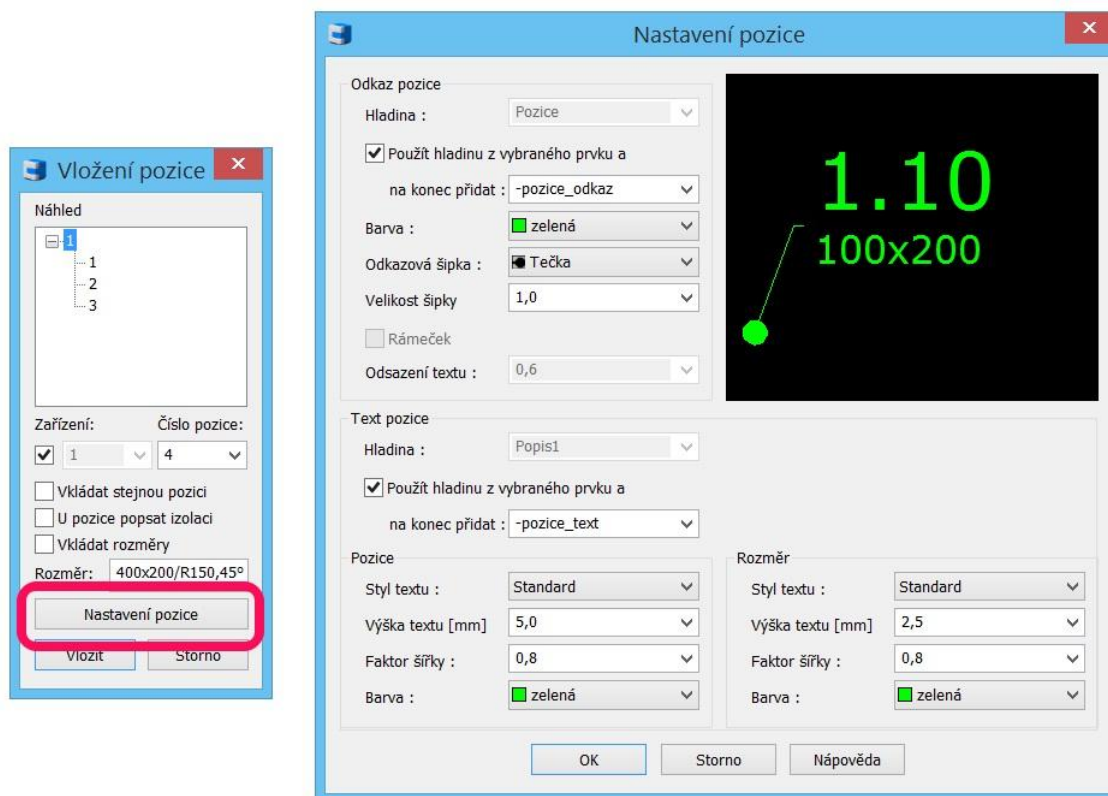


Obr. Nastavení a vlastní výpočet dimenzí potrubí.



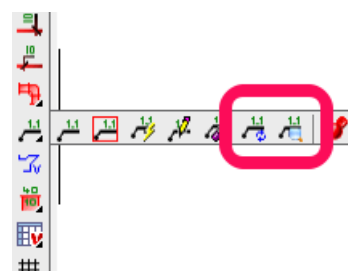
Pozicová čísla

- Nové a přehlednější nastavení parametrů pozicových čísel. Nastavení pozic lze spustit přímo z vlastní funkce nebo z pomoci ikony z menu.



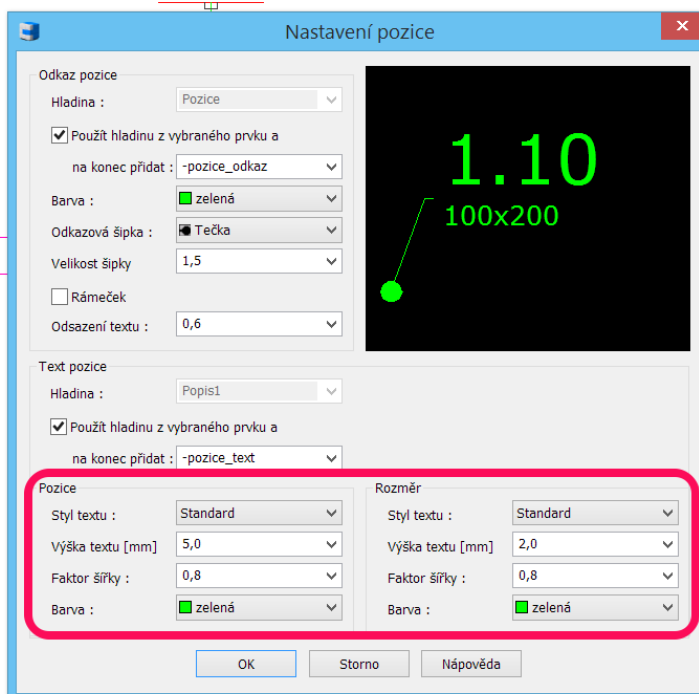
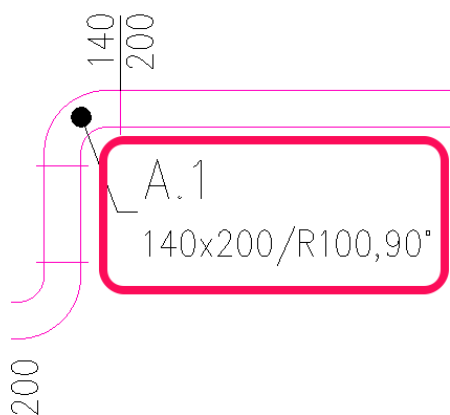
Obr. Nastavení stylu pozicových čísel.

- Nová funkce pro aktualizaci stávajících pozic ve výkrese dle aktuálního nastavení. Tímto způsobem můžete např. změnit styl vykreslení již vložených pozic ve výkrese.



Obr. Ikony pro aktualizaci a nastavení pozic.

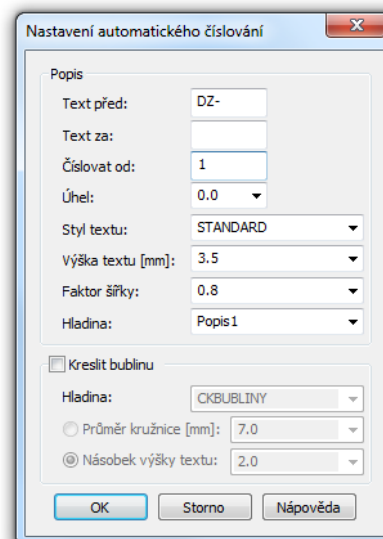
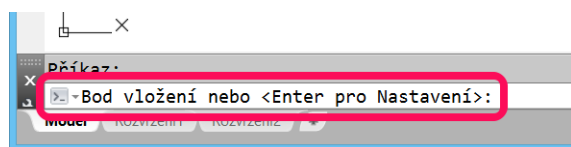
- Pokud při vkládání pozic popisujete také rozměr potrubí/tvarovek, můžete nyní pro text pod pozicí (rozměr) nastavit jiné parametry písma.



Obr. Možnosti nastavení vykreslení pozic ve výkresu.

Automatické číslování

Nastavení pro funkci Automatického číslování je nyní v samostatném okně, kde můžete nastavit tvar číslování, nastavení textu, hladiny, kreslení bublin atd. Po spuštění funkce pro automatické číslování stačí stisknout klávesu ENTER a zobrazí se dialogové okno nastavení. V průběhu vkládání čísel do výkresu můžete také kdykoli stisknout klávesu ENTER a změnit např. tvar číslování.

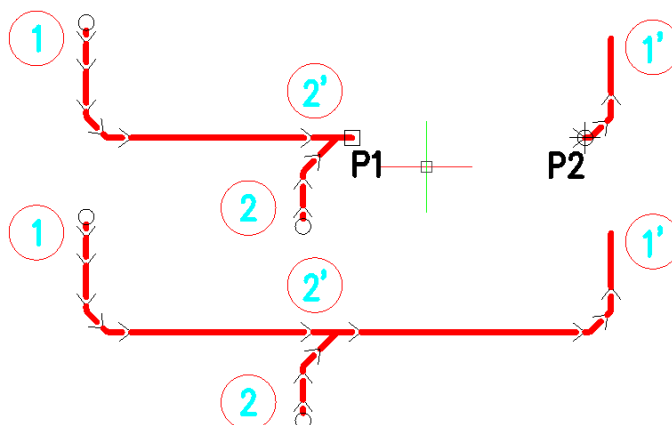


Obr. Nastavení automatického číslování a vyvolání nastavení z příkazového řádku.



Půdorysné rozvody kanalizace

- Funkce „Přímý kus mezi dva body II“ nyní automaticky vkládá odsazení (mezeru) mezi hrdlem a navazujícím potrubím.
- U funkce „Přímý kus mezi dva body II“ nyní již není potřeba předem v databázi nastavit přímý kus potrubí. Výrazně se tím urychlilo vkládání (natahování) přímých kusů např. při editacích a změnách.

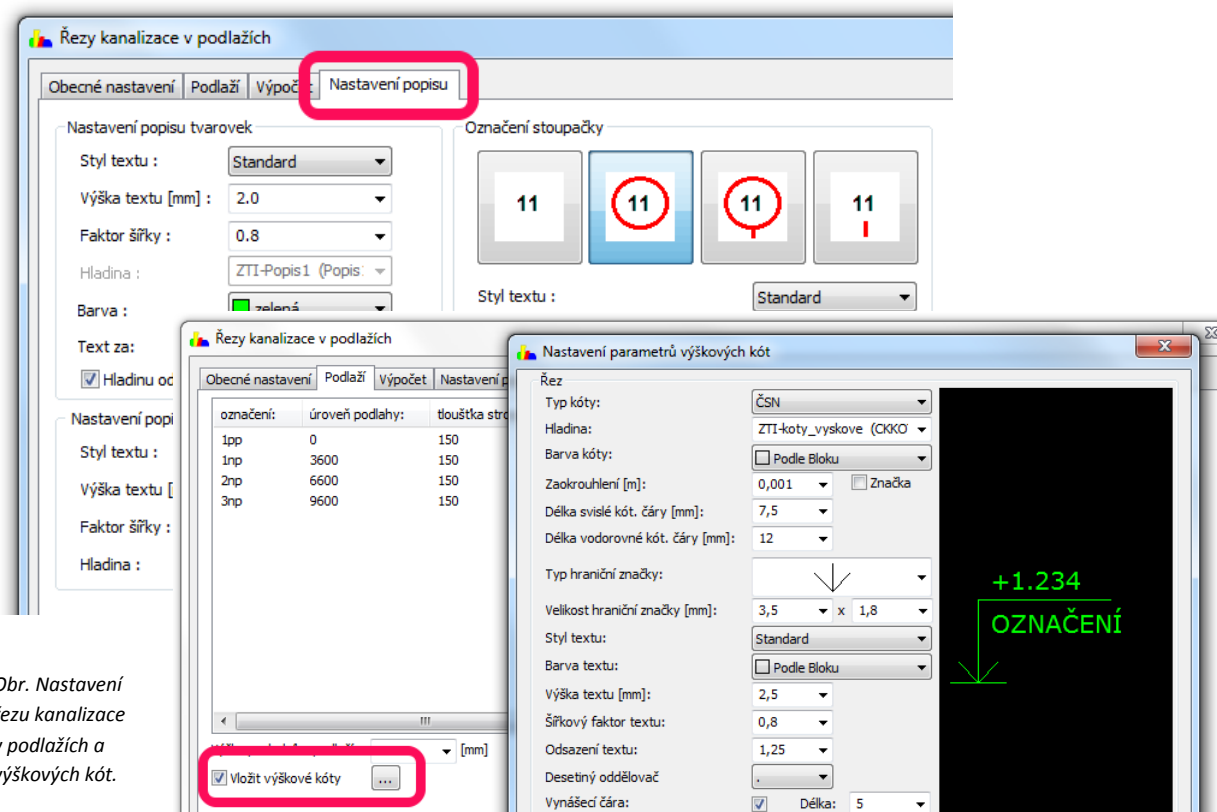


Obr. Příklad použití a postupu zadání vkládání přímých kusů kanalizace mezi dva body.

Řezy kanalizace v podlažích

- U všech zařizovacích předmětů je nyní možné při vložení do půdorysu zadat výšku připojení (např. pro vanu zadat 100mm, pro WC výšku 0mm atd.).
- Při vykreslení odskoků je nyní k dispozici možnost použít kolena 87°.
- Přehlednější a rozšířené nastavení popisů stoupaček, zařizovacích předmětů, dimenzí potrubí atd.
- U podlaží je možné popsat, případně nastavit tvar výškových kót.

Název	Hodnota
Podlaží (PD)	
Napojení dvoj.odboč. (DO)	povoleno
Výpočtový odtok (DU)	0.5
Minimální krytí (PM)	10
Výška připojení (P)	0.00

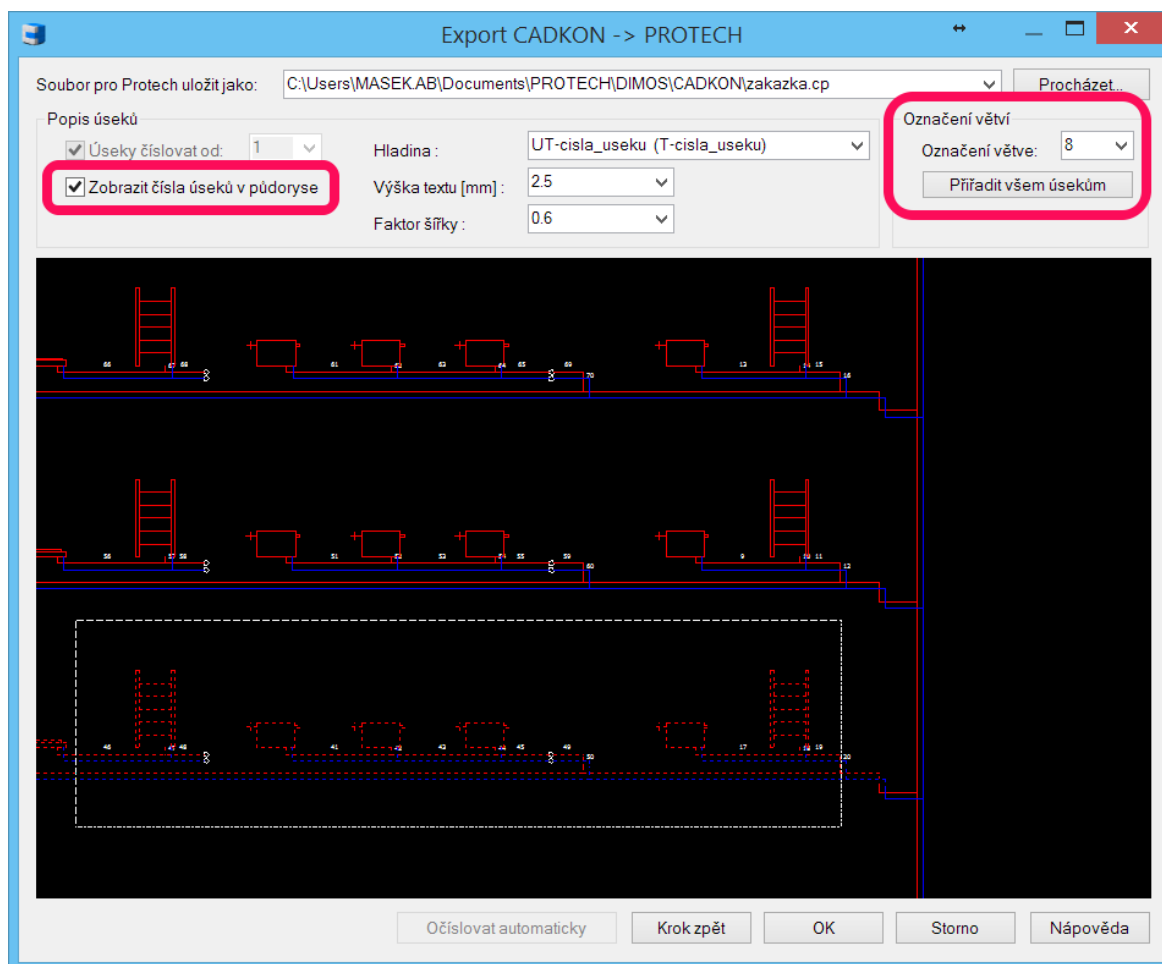


Obr. Nastavení řezu kanalizace v podlažích a výškových kót.

Spolupráce s programy PROTECH

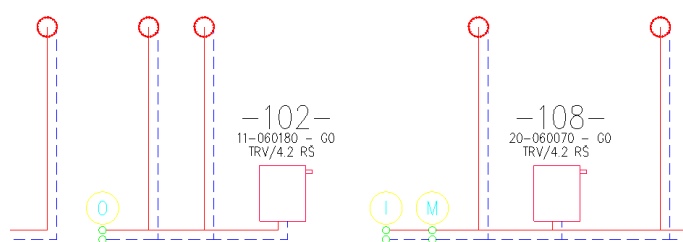
Celá řada vylepšení a změn při vytváření půdorysů a schémat otopných soustav s následným exportem do programu DIMOS od společnosti PROTECH.

- Při exportu otopné soustavy z výkresu CADKONu do DIMOSu můžete jednoduše zadat nebo opravit označení jednotlivých větví. V náhledovém okně lze pomocí výběru oknem nebo klepáním myši a držením klávesy CTRL vybrat jednu nebo více částí schéma a zadat označení větve.
- Nově můžete nechat automaticky popsat čísla úseků také v půdorysech otopných soustav.



Obr. Zadání možností exportu do DIMOSu včetně dodatečného doplnění informací o větvích.

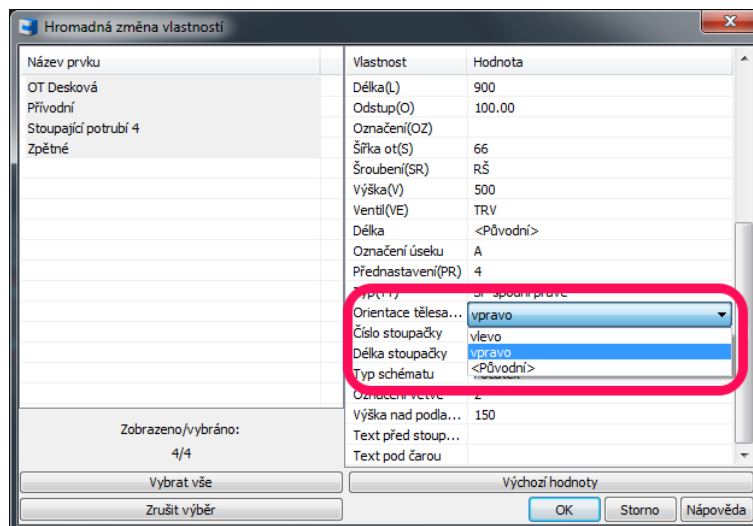
- Pokud program najde ve schématu chybu, kvůli které nelze export do DIMOSu dokončit, automaticky se ve výkresu zobrazí problémová místa formou tzv. revizních obláčků v netisknutelné hladině.



Obr. Ukázka znázornění nalezených chyb ve výkresu.



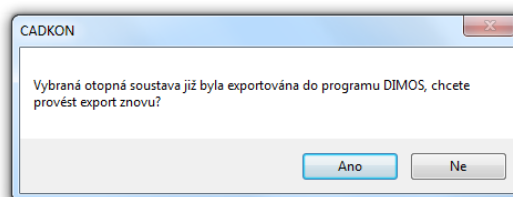
- Funkce Hromadná změna vlastností umožňuje jednoduše dodatečně měnit stranu vykreslení schématu vlevo nebo vpravo od stoupačky/kotle.



Obr. Nastavení strany vykreslení schématu pomocí funkce Hromadná změna vlastností.

- Pokud jste již jednou export do DIMOSu provedli, je ho nyní možné vytvořit z půdorysu a schématu export znovu.

Obr. Možnost opětovného exportu do DIMOSu.

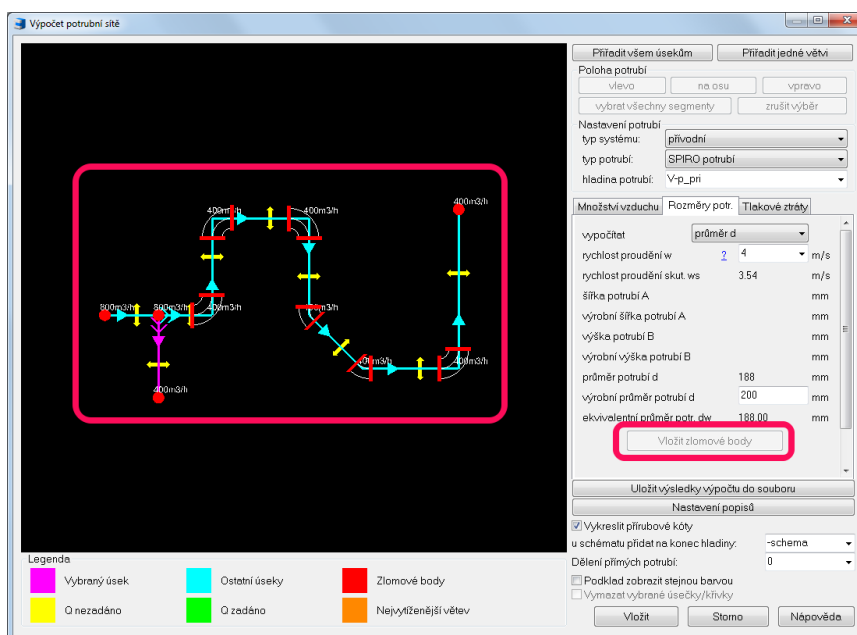


Trasa potrubí podrobně

Pro kruhové a spiro potrubí se po klepnutí na tlačítko „Vložit zlomové body“ automaticky doplní kolena. Platí pro moduly Vytápění a Vzduchotechnika.

Poté stačí pouze doplnit odbočky, případně tvarovky zakončení.

Tato automatizace platí samozřejmě i pro editace tras potrubí.

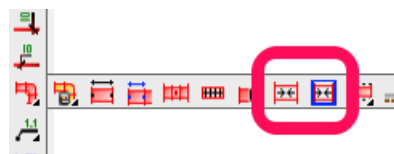


Obr. Automatické vložení kolena.

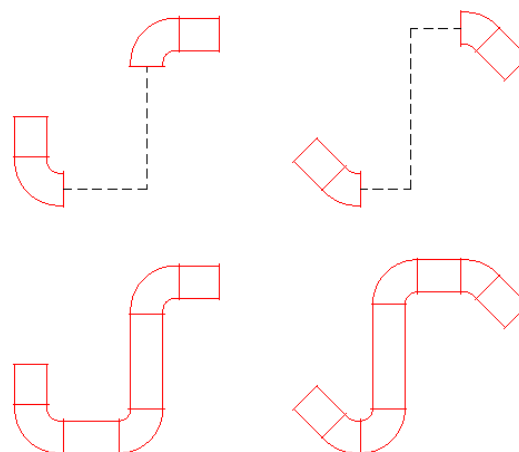


Funkce pro spojení potrubí

Funkce „Spojení potrubí“ a „Spojení potrubí II“ nyní umožňuje vybrat také tvarovky, případně kombinaci tvarovka a přímý kus potrubí.



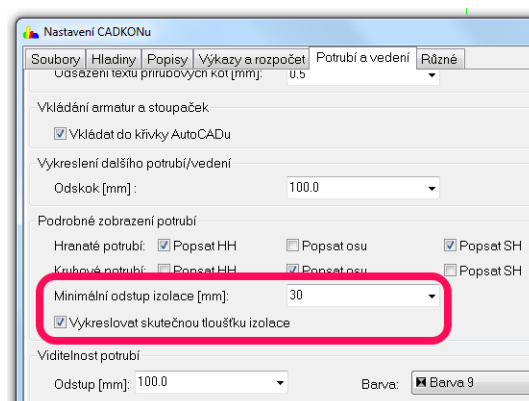
Obr. Ikony pro spojení potrubí.



Obr. Výchozí a výsledný stav spojení potrubí.

Izolace potrubí

Funkce pro izolace potrubí umožňuje ve výkrese vykreslit skutečnou tloušťku izolace (odstup od potrubí) nebo minimální odstup izolace od potrubí.

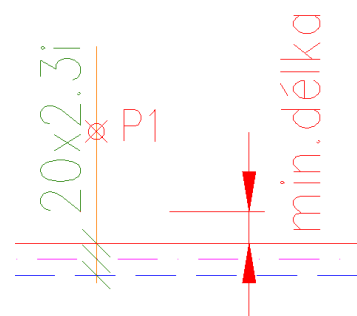


Obr. Možnost nastavení vykreslování izolace potrubí.

Popis dimenzí potrubí/vedení

- Funkce „Popis dimenzí potrubí/vedení I“ si automaticky hlídá, aby se text popisu nepřekrýval s popisovaným potrubím/vedením (platí pouze pro plný AutoCAD).

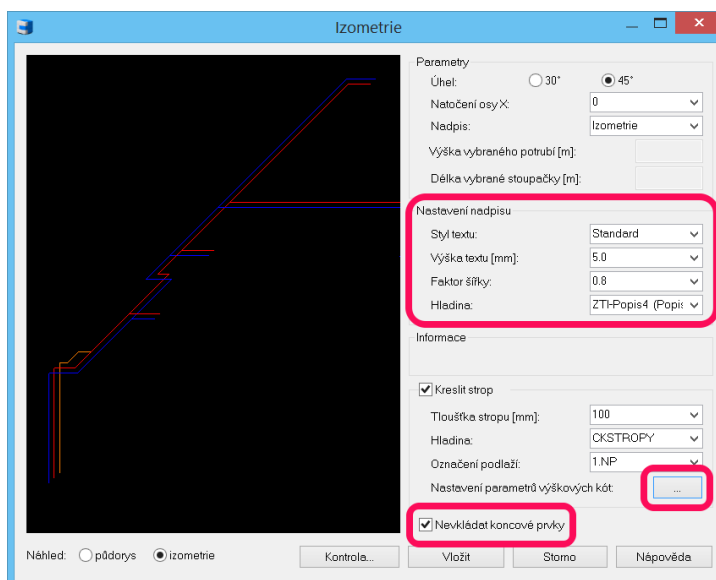
Obr. Příklad vykreslení popisu dimenzí potrubí se zadáním bodu vykreslení P1.





Izometrie/axonometrie

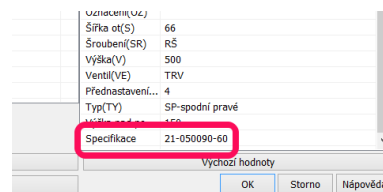
- Pro nadpis je nyní možné nastavit styl, výšku a faktor šířky textu.
- Pro výškové kóty je nyní možné nastavit vzhled a styl výškových kót.
- Značka pro výškové kóty se nově vykresluje jako blok s atributem.
- Nově lze nastavit, aby se nevykreslovaly symboly koncových prvků.



Obr. Nastavení axonometrie/izometrie.

Hromadná změna vlastností

- Pokud editujete vlastnosti otopných těles vložených z databáze PROTECHu, můžete ve funkci Hromadná změna vlastností přepsat označení těles.



Obr. Přepsání specifikace tělesa z klávesnice.

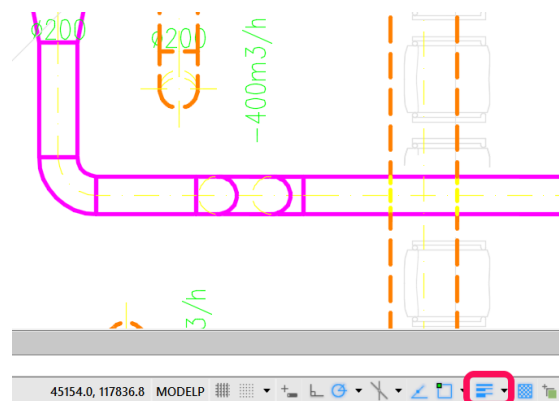
Podpora UNICODE znaků pro vybrané funkce

UNICODE je mezinárodní znaková sada, která umožňuje používat např. azbuku u vybraných funkcí CADKONu:

- Trasa kanalizace
- Trasa kanalizace-editace
- Legendy TZB
- Automatické číslování
- Přechíslování

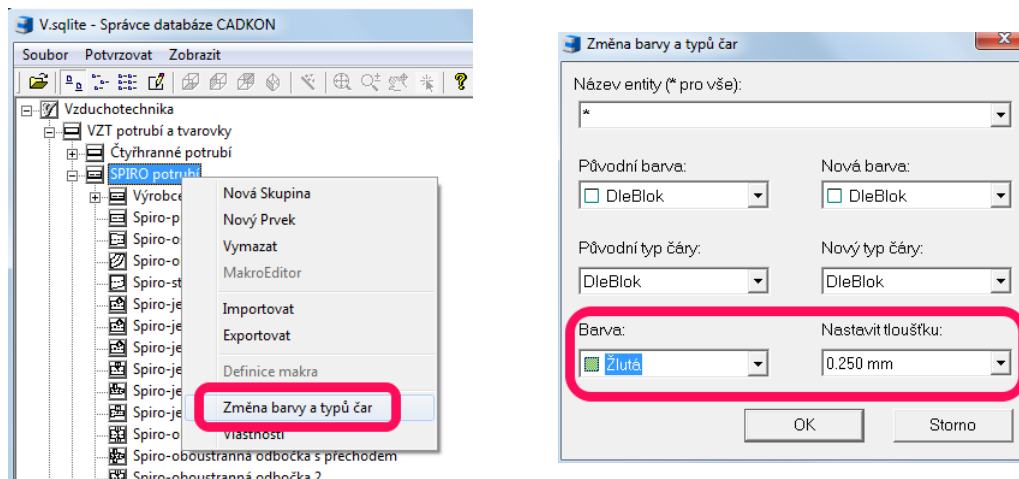
Tloušťky čar zobrazené přímo ve výkresu

- Ve všech profesích TZB jsou nastaveny tloušťky čar dle norem technického kreslení.
- Pokud si chcete tloušťky čar nastavit dle Vašich požadavků, je nyní ve Správci databáze



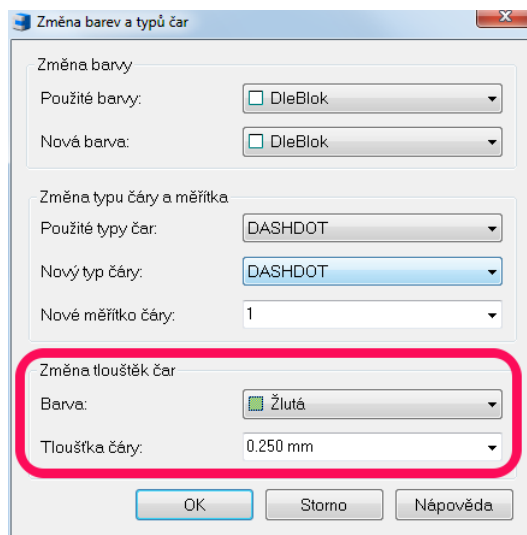


tato možnost k dispozici. Změny lze provádět u jednotlivých značek nebo celý adresářů, včetně podadresářů. V připravené databázi jsou tloušťky nastavené DLEHLAD (DLEBLOK).



Obr. Nastavení tlouštěk čar v programu Správce databáze.

- Stejným způsobem můžete měnit tloušťky čar i u prvků, které jste již vložili do výkresu (funkce Změna barev a typů čar).



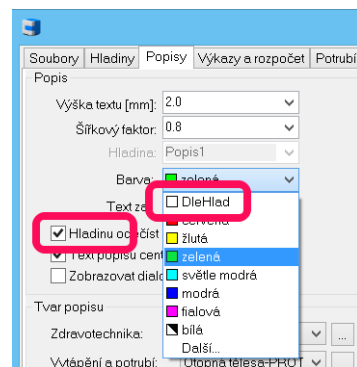
Obr. Nastavení tlouštěk čar pomocí funkce Změna barev a typů čar.

Popisy ve výkrese

U popisů lze nyní nastavit také barvu DLEHLAD.

Výkazy použitého materiálu

Nová možnost vypsát každou položku na nový řádek (po jednotlivých kusech). Uplatnění je především při komunikaci





s jinými např. rozpočtářskými programy.

Vyhodnocení - Zdravotechnika

Tvar Písmo Formát, ohraničení Seznam tabulek pro sloučení

Záhleví: Technická zpráva Elektroinstalace

Údaje o projektu

Nadpis tabulky: Kanalizační potrubí včetně tvarovek

Sloupce tabulky

Označ.	Název	Dimenze	Materiál	Délka	Ks
--------	-------	---------	----------	-------	----

Zápatí: AB Studio, Jeremenkova 90a, 140 02 Praha 4

Délková přírážka [%]: 10

U přímých kusů potrubí vypsat celkovou délku dle příruby

Vypsat bez uvedení počtu kusů

Vyhodnocení tabulky: do Excelu

Uložit zápis tabulky pro další zpracování

Nastavení: Aktuální nastavení: CADKON_TZB <změněno>

Náhled OK Storno nápověda

Soubor Domů Vložení Rozložení stránky Vzorce Data Revize Zobrazení

Vymout Kopírovat Vložit Kopírovat formát

Schránka Písmo Zarovnání

G20

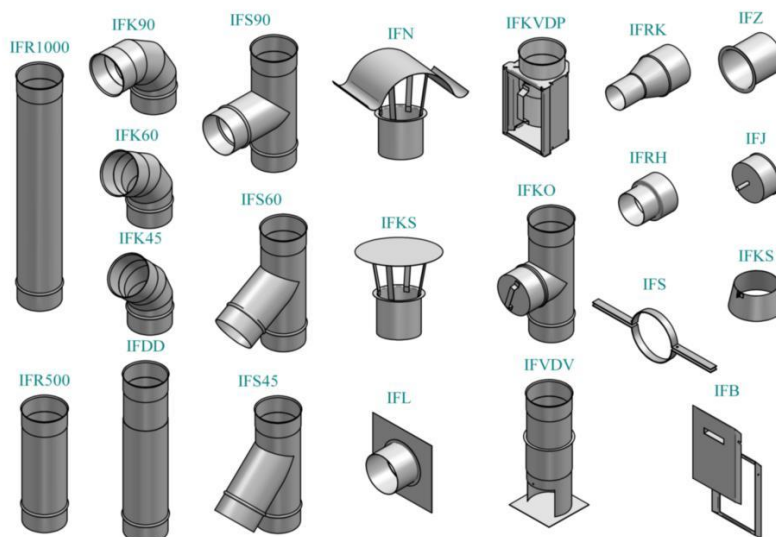
	A	B	C	D
1	Armatury			
2				
3	Označení	Název	Dimenze	Ks
4	ALPHA2 25-60 A	ALPHA2 25-60 A		1
5	ALPHA2 25-60 A	ALPHA2 25-60 A		1
6	ALPHA2 25-60 A	ALPHA2 25-60 A		1
7	ALPHA2 25-60 A	ALPHA2 25-60 A		1
8	ALPHA2 25-60 A	ALPHA2 25-60 A		1
9	ALPHA2 25-60 A	ALPHA2 25-60 A		1
10	ALPHA2 25-60 A	ALPHA2 25-60 A		1
11	ALPHA2 25-60 A	ALPHA2 25-60 A		1



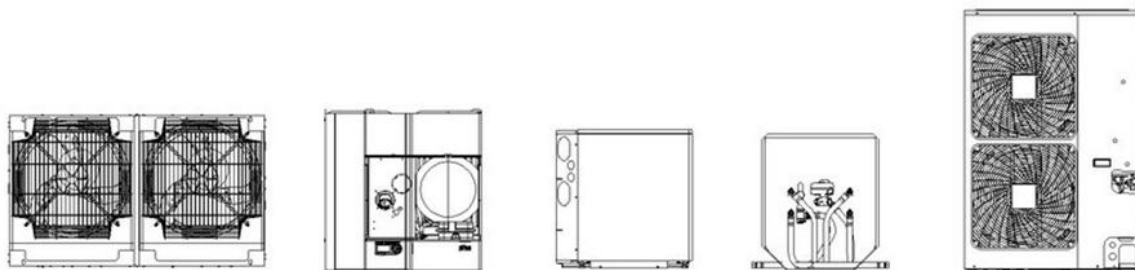
Obr. Ukázka výstupu výkazu materiálu do MS Excelu.

Databáze značek a výrobců

- Nový výrobce kotlů HOVAL.
- Vybraný sortiment od výrobce DAIKIN.
- Vybraný sortiment od výrobce Ferroli.
- Vybraný sortiment od výrobce ROTEX.
- Sortiment kanalizačních tvarovek od výrobce OSMA rozšířen o systém SKOLAN DB (nízká intenzita hluku).
- Aktualizace a doplnění sortimentu výrobce Atrea (tepelná čerpadla, akumulční nádrže IZT, jednotky RD).
- Rozšíření stoupaček pro použití ve funkci „Řez kanalizace v podlažích“.
- Nové potrubní díly a tvarovky pro komínové systémy.

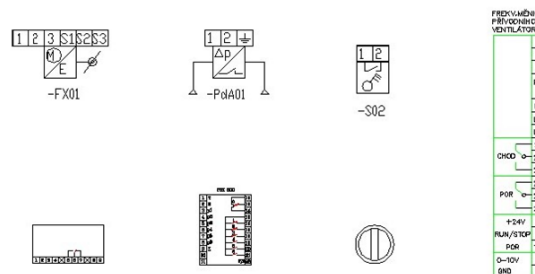


Obr. Nové tvarovky pro vykreslování komínových systémů.



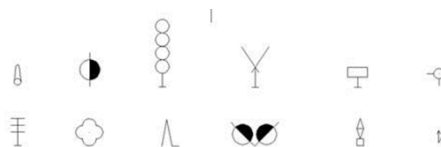
Obr. Ukázka připraveného sortimentu.

- Nové značky MaR (měření a regulace) pro Elektroinstalace.



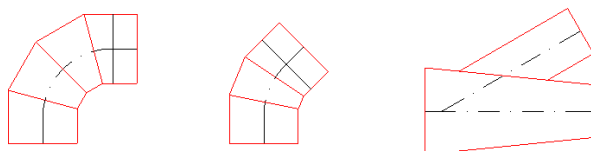
Obr. Ukázka značek pro MaR.

- Značky pro venkovní situace elektroinstalací. Zpracovaná je také rozsáhlá obecná databáze značek pro situace a mapové podklady.



Obr. Ukázka značek pro venkovní situace.

- Rozšíření a úpravy značek elektroinstalací dle požadavků a dodaných podkladů od stávajících zákazníků.
- Nové nebo upravené vzt tvarovky (např. přechodová spiro odbočka 30°).
- Celá řada drobných úprav v databázi vzt tvarovek (rozviny, popisy dimenzí atd.).

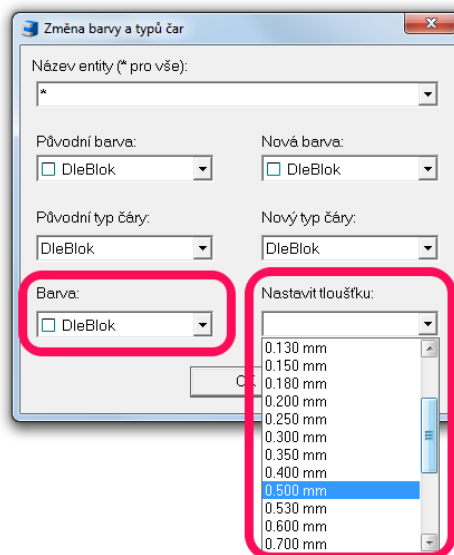


Obr. Příklady nových vzt tvarovek.



Správce databáze značek

- Funkce „Změna barvy a typů čar“ již vložených značek nyní funguje na celou databázi, včetně podadresářů.
- Funkce „Změna barvy a typů čar“ nyní umožňuje měnit nebo nově doplnit i tloušťky čar, které se přímo zobrazují ve výkrese.
- Při vkládání vlastních značek do databáze nyní můžete používat jako vkládací bod i úsečku v barvě DleHlad (dříve to musela být vždy barva číslo 7).



Obr. Možnost nastavit tloušťky čar.

- Pokud si zákazníci vytvářejí svoje vlastní značky do databáze CADKONu, často se stávalo, že nebyly správně definovány vkládací body. Nyní musí být vkládací bod definován úsečkou v hladině DEFPOINTS a barva může být bílá, dleblok nebo dlehlad.

Vyřešené problémy společné pro CADKON Stavební konstrukce a CADKON TZB

Výkazy

- Podpora aktuální verze programu Apache OpenOffice 4.1.

Vyřešené problémy CADKON Stavební konstrukce

Prostupy

- Již se neprovádí kreslení odkazové čáry při vypnutém popisu.

Editace otvoru

- Pokud otvor s dveřmi neobsahuje popis, je např. v rámci dialogu při vytváření dveří popis vypnut, tak následná editace otvoru zobrazí chybně hlášku, že na otvoru jsou provedeny uživatelské úpravy.



Bublina překladů

- Vykreslená bublina skladby překladů byla „kostrbatá“ při větším přiblížení.

Bublina rastru

- Bublina popisu rastru má vlastnosti typu čáry a tloušťky DleBlok, má mít DleHlad.

Dynamické bloky

- Oprava posunutí editačních bodů dynamických bloků po předchozím provedení výběru bloku některou z editačních funkcí CADKONu.
- Dynamické bloky vykázané do tabulky (příkaz _TAB_BLOCKS) se již nezobrazují s názvem „nepojmenovaného“ bloku (např. *U001), ale v tabulce jsou uvedeny skutečné názvy bloků.

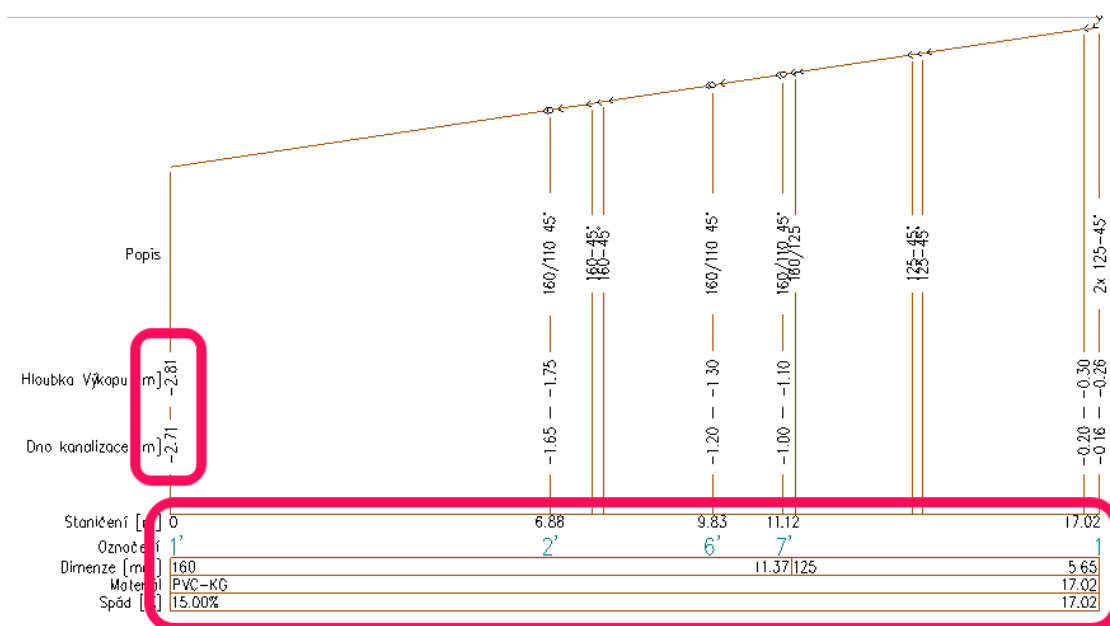
Vyřešené problémy CADKON TZB

Trasa kanalizace

- Oprava funkčnosti, pokud trasa měla různé (nesprávné) směry toku.

Podélný řez kanalizace

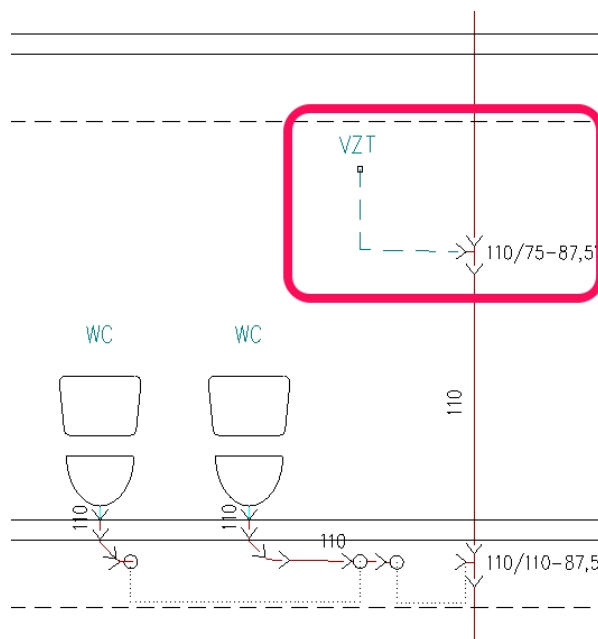
- Oprava hodnot délek a uložení u dlouhých řezů s velkým spádem.
- Při přerušení funkce podélný řez kanalizace se do výkresu nevrátily zpět vybrané kanalizační tvarovky.





Řezy kanalizace v podlažích

- Pro vykreslení zařizovacích předmětů v řezech se použije klíč hladiny Z-zar_predmety.
- Vlastnosti zařizovacích předmětů v půdorysech (označení atd.) se automaticky přenesou i do řezu.
- Pokud funkce nenajde příslušné dimenze odboček, tak se automaticky doplní přechody.
- Oprava přepisování vlastních hodnot v nastavení řezu.
- Oprava vykreslování odboček kanalizace, které jsou umístěné na jedné stoupačce, ve stejném podlaží a mají různé výšky připojení.
- Oprava vykreslení kanalizačních odboček v komplikovaných případech.

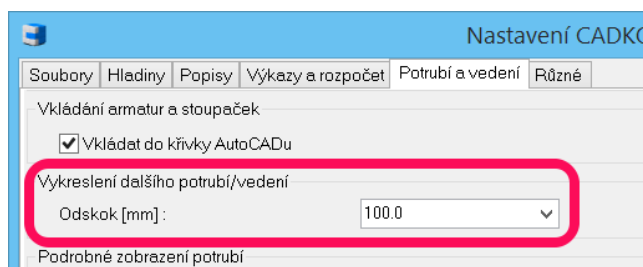


Obr. Příklad napojení více odboček s různými výškami.

Potrubí/vedení

- Zrušení omezení počtu 15-ti znaků ve vlastnostech elektro kabelů.
- Funkce Další potrubí/vedení nyní funguje i na obecné křivky AutoCADu.
- Oprava funkce Přiřadit vlastnosti potrubí, kdy se při prvním spuštění nenačetly přednastavené hodnoty.
- Oprava vykreslení více potrubí, pokud jsou vedlejší a hlavní větve kreslené pod různými úhly.
- Po vložení (připojení) stoupačky do potrubí/vedení si program automaticky zapamatuje poslední zadanou délku stoupačky.
- Oprava správného nastavení rozestupu potrubí/vedení při použití funkce „Další potrubí/vedení“.

Obr. Nastavení rozestupu vykreslovaných potrubí/vedení.



VZT potrubí

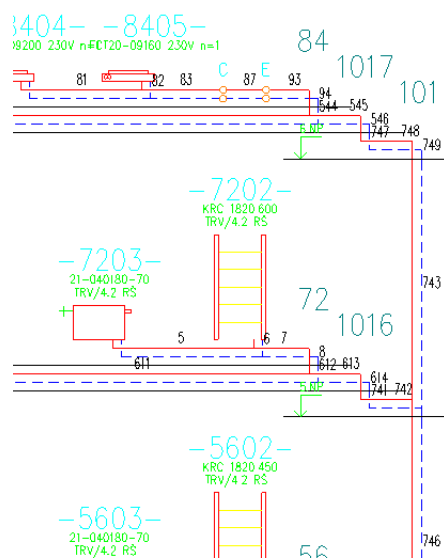
- Oprava padání vykreslení trasy potrubí s výpočtem na některých výkresech.
- Oprava výpisu výpočtu do MS Excelu.



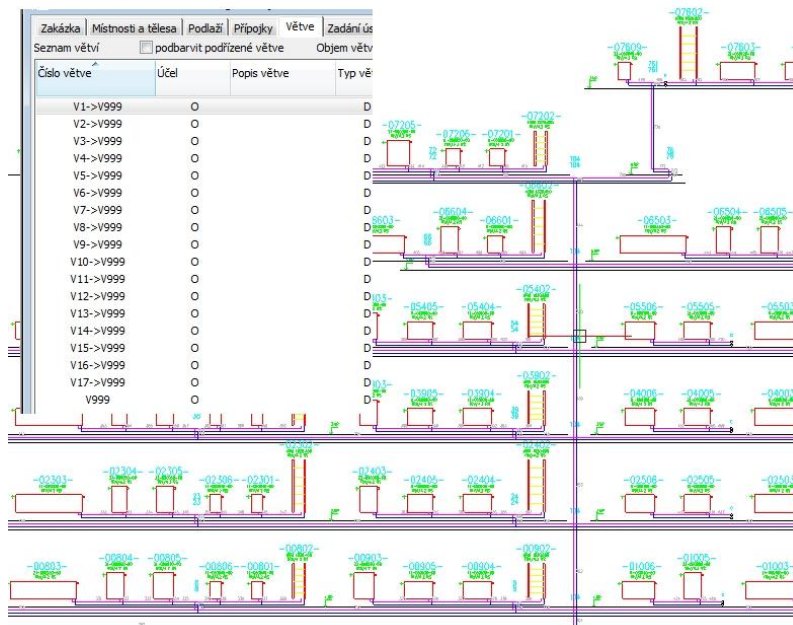
- Oprava chyb při vykreslování flexo potrubí (správné zobrazení šířky potrubí) pomocí SPLINE křivek.
- Funkce „Spojení potrubí II“ nyní používá nové tvarovky oblouků a kolen (v databázi CADKONU je z důvodu editací starších výkresů také stará databáze kolen a oblouků).
- Oprava špatného vykreslení a odečtení dimenzí potrubí při použití funkce „Přímý kus mezi dva body II“.
- Vyřešení problémů při vykreslení trasy, kdy program hlásil chybu nepovolených úhlů čar skici.

PROTECH

- Odstranění nefunkčního odměřování délek z výkresu CADKONU do tepelných ztrát/výkonů po aktualizaci programů PROTECH (od CD verze 531).
- Vyřešení nefunkčních katalogů spotřebičů po aktualizaci programů PROTECH (od CD verze 531).
- Oprava nestability při exportu otopné soustavy do programu DIMOS v některých specifických případech.
- Oprava vytvoření špatného propojení úseků a větví po exportu do programu DIMOS v některých specifických případech.
- Oprava chybného číslování úseků a větví.
- Oprava špatného importu dimenzí u některých otopných soustav.
- Oprava chybného exportu větví u složitějších soustav.
- Oprava délek stoupaček přenesených do DIMOSu.
- Oprava špatného popisu ventilů otopných soustav po importu z programu DIMOS od společnosti PROTECH.



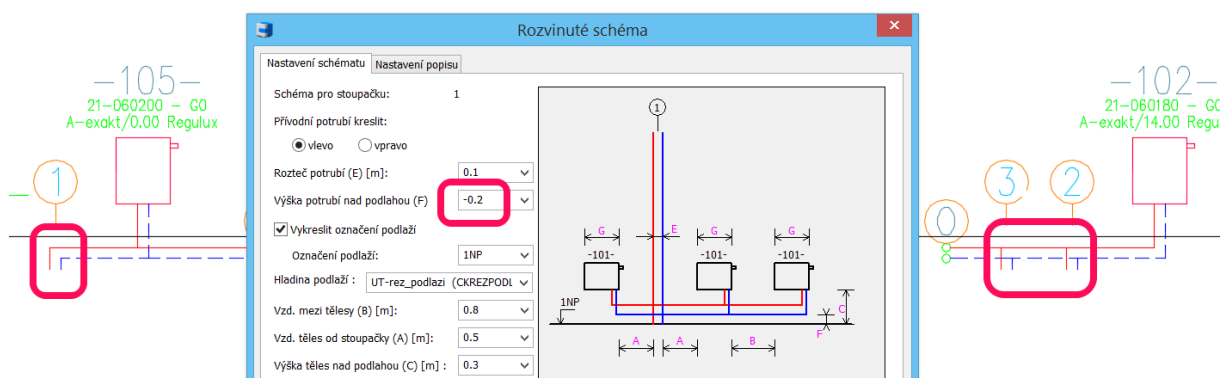
Obr. Ukázka složitějších případů číslování úseků a různých větví.



Obr. Ukázka načtených větví v výkresu do DIMOSu.

Vytváření schémat otopných soustav

- Oprava vykreslení zakončení stoupaček v posledním podlaží, pokud je nastaveno uložení potrubí v podlaze (záporné číslo).



Obr. Příklad zadání uložení potrubí v podlaze.

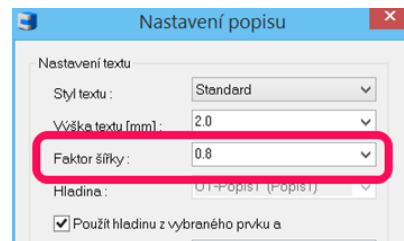
Pozicová čísla

- Oprava zobrazování textu pozice v obdélníčku (platí pouze pro plný AutoCAD).
- Opraven problém při dodatečné změně umístění textu pozice.
- Vyřešení problémů vykreslení a natočení pozic při různých nastavení souřadných systémů (USS).



Hromadný popis prvků

- Oprava správné používání nastaveného faktoru šířky písma.



Informace o prvku

- Oprava zdvojování vybraných prvků.

Hromadná změna vlastností

- Vyřešen problém s nefunkčností při změně parametrů některých otopných soustav.

Výpis materiálu

- Oprava padání funkce na některých výkresech.
- Oprava vykazování dimenzí a poznámek z elektro značek.
- Oprava vykazování flexo potrubí vytvořených ze SPLINE křivek.
- Oprava špatného výkazu délek kanalizačních potrubí ve stoupačkách při použití funkce „Řez kanalizace v podlažích“.

Legendy TZB

- Oprava vykreslení legendy na některých výkresech.
- Upraveno pořadí výběru a zadání bodu vložení do výkresu.
- Legendy z uživatelem doplněných značek se nyní vykreslují správně.

Správce databáze značek

- Při použití značek, které používají asociativní šrafy, program automaticky tyto šrafy převede na neasociativní, aby je šlo používat v databázi CADKONu.
- Oprava odskočení entit oblouků při vložení do databáze v některých specifických případech.
- Oprava správného zobrazení šraf v náhledu na prvek.

Různé

- Vyřešen problém při vkládání některých uživatelských značek z databáze.
- Po odinstalaci CADKONu se automaticky zálohují také databáze značek příslušných profesí TZB.



Systémové požadavky

Minimální systémové požadavky:

- Windows 8.1, Windows 8, Windows 7, Windows Vista (32-bitové nebo 64-bitové verze)
- procesor Intel® 3. generace Core i3.0 nebo ekvivalentním AMD®
- 4 GB paměti RAM
- 1 GB volného místa na disku pro instalaci programových souborů
- Microsoft .NET Framework 3.5 a vyšší
- Microsoft Access Database Engine 2010 Redistributable
- Microsoft Visual C++ Redistributable 2005, 2008 a 2010

Upozornění: Windows XP není již nadále podporován. V případě instalace CADKONu na tento operační systém, se na tuto konfiguraci nevztahuje žádná technická podpora.

Doporučené systémové požadavky:

- Windows 8.1, Windows 7 (64-bitové verze)
- procesor Intel® Core i5 nebo AMD® ekvivalent a vyšší
- 4 GB paměti RAM
- 1 GB volného místa na disku pro instalaci programových souborů
- nesdílená grafická karta
- systémový SSD disk
- Microsoft .NET Framework 3.5 nebo vyšší
- Microsoft Access Database Engine 2010 Redistributable
- Microsoft Visual C++ Redistributable 2005, 2008 a 2010

Technická podpora

V případě technických potíží s instalací či funkčností CADKONu 2015 nás neváhejte kontaktovat prostřednictvím našeho Helpdesku.

Přihlášení: <http://helpdesk.abstudio.cz/>

Registrace: <http://helpdesk.abstudio.cz/registrace/>

Nápověda Helpdesku: <http://helpdesk.abstudio.cz/napoveda/>

Žádost o zapomenuté heslo: <http://helpdesk.abstudio.cz/LoginResend.aspx>

CADKON a logo CADKON jsou registrované obchodní známky firmy AB Studio spol. s r.o.

Všechny ostatní značky, názvy výrobků a obchodní známky patří příslušným majitelům.

© Copyright 2014 AB Studio spol. s r.o.